

# Zachowanie higieny i kontrola zakażeń w zakładzie leczniczym dla zwierząt. Kluczowe zalecenia FECAVA

## MYJ I DEZYNFEKUJ RĘCE

Właściwa higiena rąk ma kluczowe znaczenie w kontroli zakażeń szpitalnych w praktyce.

### MYCIE RĄK

Użyj wody i mydła niemedycznego o przyjaznym pH dla skóry

- Na początku i na końcu dnia roboczego.
- Po wizycie w toalecie.
- Przed i po jedzeniu lub paleniu.
- W przypadku widocznego zabrudzenia.
- Po pracy z wydalnikami i wydzielinami zwierzęcymi.
- Przed zabiegami aseptycznymi lub inwazyjnymi w połączeniu z dezynfekcją.

### DEZYNFEKCA RĄK

(używaj środków na bazie alkoholu do dezynfekcji rąk spełniających normę prEN 1500)

- Dłonie i przedramiona suche i czyste.
- Przed i po obsłudze każdego pacjenta.
- Przed i po dotknięciu rękawiczek.
- Przed dotknięciem sprzętu, klamek i klawiatur.

Nie należy nosić biżuterii (pierścionków, bransoletek), zegarków, lakieru do paznokci ani tipsów. Paznokcie powinny być krótkie i czyste



## UŻYWAJ ODZIEŻY OCHRONNEJ

Używaj specjalnej odzieży szpitalnej i nie obsługuj pacjentów w jej obecności. Aby mieć pewność, że dłonie i przedramiona będą czyste, podczas pracy z pacjentami należy nosić fartuchy lub bluzy z krótkim rękawem. Odzież ochronna nie powinna być noszona poza środowiskiem pracy lub wydzielonymi obszarami.

### ODDZIAŁOWA ODZIEŻ OCHRONNA

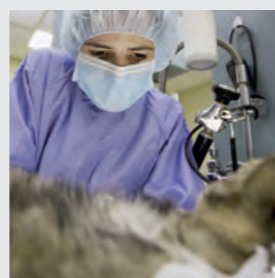
Wykonując zabiegi chirurgiczne i procedury inwazyjne stosuj maski, czepki do włosów, sterylne fartuchy i rękawiczki.

Stosuj plastikowe fartuchy, rękawiczki i maski podczas postępowania z:

- Pacjentami ze znaną lub podejrzaną chorobą zakaźną.
- Potencjalnie zainfekowanymi płynami i wydzielinami.

Zmień dodatkową odzież ochronną:

- Między pacjentami.
- Podczas przemieszczania się między oddziałami, izolatką i oddziałami intensywnej terapii.



## MYJ I DEZYNFEKUJ POMIESZCZENIA

Używaj zatwierdzonych środków czyszczących i dezynfekujących do pomieszczeń weterynaryjnych i postępuj zgodnie z instrukcjami na etykiecie. Używaj rękawic. W przypadku sprzętu postępuj zgodnie z zaleceniami producentów.

### POWIERZCHNIE I WYPOSAŻENIE

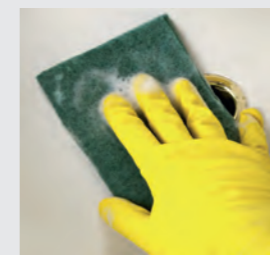
- Czyść i dezynfekuj przed i po każdym pacjencie, i wtedy gdy jest wyraźnie zabrudzony lub zanieczyszczony.
- Codziennie / regularnie czyść i dezynfekuj klamki drzwi, klawiatury, włączniki światła, telefony, monitory anestezyjologiczne.

### WSPÓLNE OBSZARY (WEJŚCIA, RECEPCJA, POCZEKALNIA I KORYTARZE)

- Codziennie czyść i dezynfekuj, gdy są wyraźnie zabrudzone lub zanieczyszczone.

### ODDZIAŁY, IZOLATKI I ODDZIAŁY INTENSYWNEJ TERAPII

- Oczyszczaj i dezynfekuj przed i po każdym pacjencie lub gdy są wyraźnie zabrudzone lub zanieczyszczone. Rozważ regularne stosowanie dezynfekcji fumigacyjnej (zamiast gazy).



## SZKOL CAŁY ZESPÓŁ / PERSONEL SELEKCJONUJĄCY

### SZKOL CAŁY ZESPÓŁ

Trenuj i zachęcaj wszystkich pracowników do zrozumienia i przestrzegania dobrych praktyk higienicznych. Prawidłowa higiena nie jest trudna, jeśli wszyscy są świadomi jej znaczenia.

- Opracuj pisemne protokoły higieny (umieść je w widocznym miejscu) i wyznacz członka personelu odpowiedzialnego za promowanie i egzekwowanie praktyk higienicznych.
- Ustanów dokładne wewnętrzne szkolenie personelu i zachęć do uczestnictwa w ustawicznym szkoleniach dotyczących higieny.
- Ustal wewnętrzną procedurę czyszczenia i dezynfekcji i personel rotacyjnie sprząta poszczególne pomieszczenia aby każdy zapoznał się z procedurą utrzymania czystości w każdym pomieszczeniu

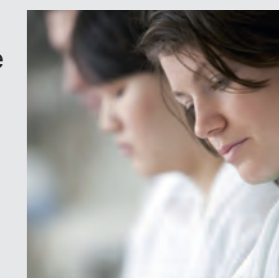
### PERSONEL SELEKCJONUJĄCY

- Zapewnij osobne pomieszczenia dla pacjentów zakaźnych i pacjentów niezakaźnych

- Zwracaj szczególną uwagę na przypadki dermatologiczne

- Wcześniejsze zanieczyszczenie pomieszczenia jest głównym czynnikiem ryzyka zainfekowania miejsca operowanego

- Przed zaplanowanym zabiegiem wylecz najpierw schorzenia skóry lub stare rany



## UŻYWAJ REKAWICZEK

- Podczas obsługi chorych lub będących nosicielami zwierząt ze znaną lub podejrzaną chorobą zakaźną, w tym inwazją pasożytniczą.
- Podczas obsługi zwierząt zainfekowanych lub podejrzanym o infekcję drobnoustrojami opornymi na środki przeciwdrobnoustrojowe
- Przy zaopatrywaniu wszelkich ran
- Przy przewidywanym kontakcie z krwią, płynami organizmu, wydalnikami, wydzielinami lub błonami śluzowymi
- W trakcie zabiegów operacyjnych lub procedur podczas których wymagana jest aseptyka (przy okładaniu pola operacyjnego serwetami użyj podwójnych sterylnych rękawiczek)
- Zmieniaj rękawice przed przyjęciem każdego pacjenta lub gdy są widoczne zanieczyszczenia rękawiczek
- Zmieniaj rękawiczki podczas zmian procedur brudnych na czyste u tego samego pacjenta
- Zmieniaj rękawice po dotknięciu sprzętów, klamek, klawiatury

Umyj ręce przed i po zużyciu rękawic. Noszenie rękawic nie zastępuje higieny rąk!



## PRZYGOTOWANIE CHIRURGICZNE

- Ubrania chirurgiczne, czapki i maski przeznaczone do użytku na sali chirurgicznej muszą być noszone przez wszystkich pracujących na sali
- Sala operacyjna może być używana wyłącznie do zabiegów chirurgicznych.
- Strzyż (nie golić) miejsca chirurgiczne tuż przed operacją w oddzielnym miejscu.
- Odkurz luźne włosy. Oczyszczaj i dezynfekuj maszynki do strzyżenia między każdym pacjentem.
- Umyj skórę po strzyżeniu za pomocą mydła antybakteryjnego z wodą, a następnie alkoholu i chlorheksydy. Używaj rękawic.
- 1. Przed rozpoczęciem dezynfekcji umyj miejsce zabiegu chirurgicznego mydłem nie zawierającym środków dezynfekcyjnych
- 2. Zdezynfekuj skórę za pomocą mydła przeciwdrobnoustrojowego z wodą, odczekaj 3 minuty przed dalszym postępowaniem.
- 3. Przemyj lub przetrzyj alkoholem lub alkoholem z aktywnym składnikiem
- Używaj tylko sterylizowanych instrumentów. Autoklaw, jeśli to możliwe. Sterylizacja na zimno tylko w wyjątkowych okolicznościach.
- Chronić miejsce operowane przed lizaniem, drapaniem lub innym sposobem traumatyzacji przez zwierzę
- Przy manipulacjach z raną, zmianie opatrunku stosuj procedury postępowania aseptycznego.



## PIERZ ODZIEŻ I BIELIZNĘ OPERACYJNĄ

- Bluzy i fartuchy laboratoryjne - codziennie i gdy są wyraźnie zabrudzone lub skażone.
- Legowiska i maty dla zwierząt - między każdym pacjentem oraz kiedy są widocznie zabrudzone lub zanieczyszczone.
- Pranie powinno odbywać się w praktyce lub przez profesjonalną firmę
- Usunąć wszelkie duże widoczne zabrudzenia przed praniem (używać rękawic).
- Pierz w 60 ° C i wysusz w wysokiej temperaturze, aby wyeliminować zakaźne organizmy.
- Zorganizuj wyraźne oddzielenie brudnych i czystych obszarów w pralni, aby uniknąć zanieczyszczenia krzyżowego.
- Przechowuj czystą bieliznę w dedykowanych miejscach.



## EDUKUJ WŁAŚCICIELI ZWIERZĄT

Użyj drukowanej dokumentacji (ulotki, plakaty) i komunikacji twarzą w twarz.

- Zapewnienie dobrych praktyk higienicznych podczas wizyt klinicznych i kontaktu z ich zwierzętami w ich domach.
- Wspieranie wysiłków weterynaryjnych w zakresie poprawy higieny i odpowiedzialnego stosowania środków przeciwdrobnoustrojowych z dobrym przestrzeganiem zalecanych terapii.
- Lepsze zrozumienie wpływu na zdrowie publiczne zakażeń odzwierzęcych i opornych na środki przeciwdrobnoustrojowe u zwierząt domowych.

