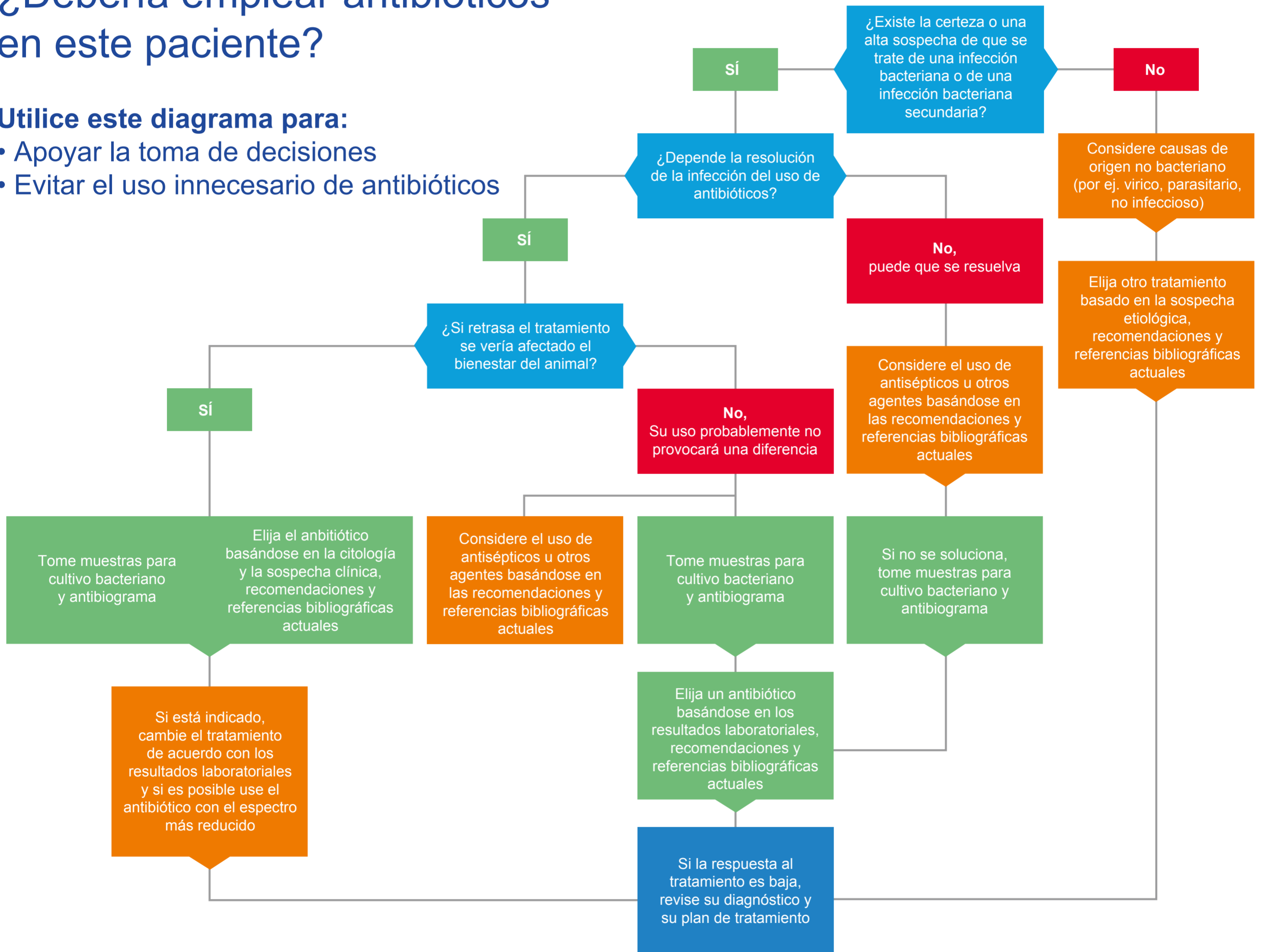


# Recomendaciones FECAVA para el uso responsable de antibióticos

## ¿Debería emplear antibióticos en este paciente?

Utilice este diagrama para:

- Apoyar la toma de decisiones
- Evitar el uso innecesario de antibióticos



## Indicaciones en las que la administración de forma sistémica de antibióticos no suele ser necesaria

### “Uso preventivo” en animales sanos

- Limpieza bucal rutinaria
- Tratamiento en animales no afectados en contacto
- Antes de la monta y en el destete

### Cirugías de tejido no infectado ni contaminado

- Castraciones y esterilizaciones rutinarias
- Laparotomía de rutina
- Cesáreas
- Extirpación de tumores no infectados
- Cirugías ortopédicas limpias de corta duración (<1,5 horas)
- Neurocirugía
- Cirugía reconstructiva, otoplastia, colgajos cutáneos, etc.

### Casos de etiología vírica conocida o sospechada no complicadas

- Tos aguda canina
- Infección gastrointestinal aguda
- Infecciones virales de vías respiratorias superiores felinas
- Infección por calicivirus felino
- Infecciones por virus de leucemia felina (FeLV) / virus de inmunodeficiencia felina (FIV)
- Rinitis

### Otros procesos sin intervención de bacterias patógenas

- Enfermedad felina del tracto urinario inferior (FLUTD)
- Vaginitis juvenil
- Conjuntivitis aguda
- Bronquitis crónica
- Enfermedad inflamatoria intestinal (IBD)
- Hiperplasia prostática o quistes prostáticos
- Inflamación o obstrucción de las glándulas anales sin formación de abscesos
- Heridas con buena formación de tejido de granulación

### Enfermedades que pueden responder al uso de antisépticos u otros agentes tópicos

- Lesiones cutáneas no complicadas o heridas o mordeduras ligeramente infectadas
- Pioderma superficial y de superficie
- Enfermedades cutáneas seborreicas
- Otitis externa
- Enfermedad periodontal

### Otras enfermedades con etiología bacteriana

- Abscesos por mordedura en gatos
- Gastroenteritis por *Salmonella*
- Gastroenteritis por *Campylobacter* spp.
- Gastroenteritis por *Clostridium difficile*